



SYNDICAT des BASSINS
Argenton Izone Son-Sonnette

SYNDICAT DES BASSINS ARGENTON, IZONNE ET SON-SONNETTE

RAPPORT D'ACTIVITÉ

2021



Confluence de l'Argent et de l'Or à Champagne-Mouton

Le Président
Pascal
DUBUISSON

« Depuis 2020 et l'installation de son nouveau comité syndical, le syndicat des bassins Argenton, Izone et Son-Sonnette s'attelle à la programmation de ses futures actions par la réalisation un état des lieux et diagnostic de son territoire . L'objectif étant de tendre vers le bon état des eaux et la préservation des zones humides.

L'arrivée, en 2018, de la compétence Gestion des Milieux Aquatiques et Prévention des Inondations pousse le syndicat à travailler à une échelle globale de bassin versant et à réfléchir à l'impact de l'ensemble des usages présents sur le territoire vis-à-vis de la qualité et la quantité d'eau de nos cours d'eau. »

PRÉSENTATION DU SYNDICAT

392

SURFACE DU BASSIN
VERSANT (en km²)

183

LINÉAIRE DE COURS
D'EAU SOUS
COMPÉTENCE
(en km)

3

EPCI

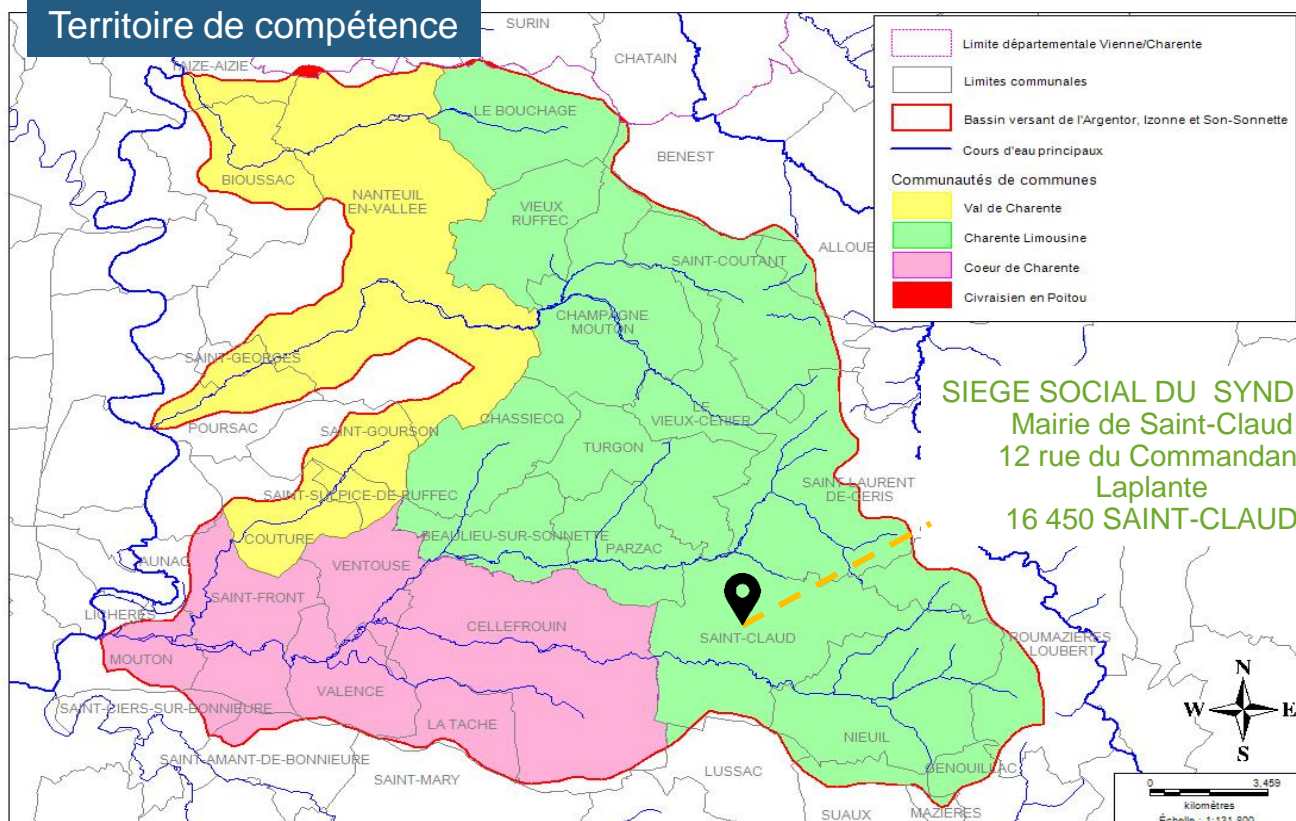
39

COMMUNES
SUR LE TERRITOIRE

12 116

POPULATION
STATUTAIRE

Territoire de compétence



GOUVERNANCE

25

ÉLUS MEMBRES DU
COMITÉ SYNDICAL

9

MEMBRES DU
BUREAU

1

PRESIDENT
Pascal DUBUISSON

3

VICE-PRESIDENTS
Dominique ROLLAND
(Charente Limousine)
Anne RIOU
(Cœur de Charente)
Guy RIVALLAND
(Val de Charente)

SERVICES



SERVICE TECHNIQUE

1 ETP
(0.8 en 2021)



SERVICE ADMINISTRATIF

0.5 ETP
(0.14 en 2021)

COMPÉTENCES ET ACTIONS EN COURS

► COMPÉTENCES EXERCÉES



1° L'AMÉNAGEMENT D'UN BASSIN OU D'UNE FRACTION DE BASSIN HYDROGRAPHIQUE



2° L'ENTRETIEN ET L'AMÉNAGEMENT D'UN COURS D'EAU, CANAL, LAC OU PLAN D'EAU, Y COMPRIS LES ACCÈS À CE COURS D'EAU, À CE CANAL, À CE LAC OU À CE PLAN D'EAU

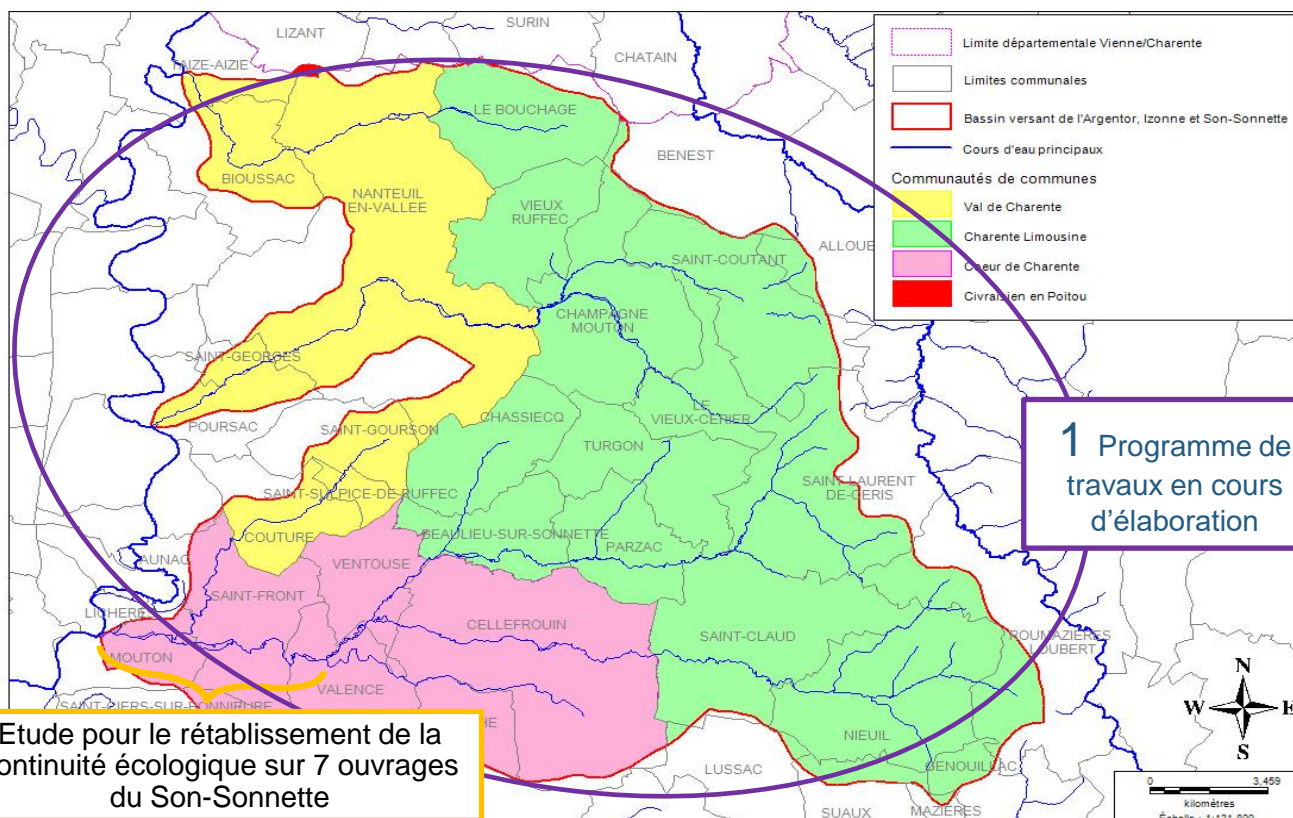


5° LA DÉFENSE CONTRE LES INONDATIONS



8° LA PROTECTION ET LA RESTAURATION DES SITES, DES ÉCOSYSTÈMES AQUATIQUES ET DES ZONES HUMIDES AINSI QUE DES FORMATIONS BOISÉES RIVERAINES

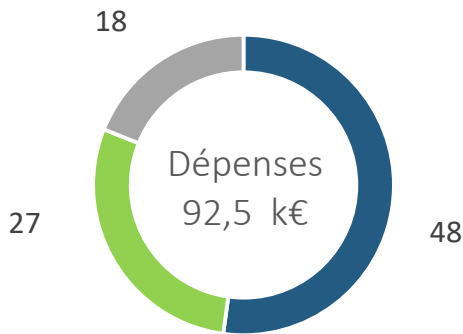
► OUTILS DE PROGRAMMATION EN PLACE



PROGRAMME	DATES	MONTANT	ÉTAT D'AVANCEMENT
PPG Argenton, Lizonne et Son-Sonnette	À partir de 2023		En cours d'élaboration
Etude pour le rétablissement de la continuité écologique sur 7 ouvrages du Son-Sonnette	2021 - 2023	53 790 €	En cours

BUDGET (CA 2021)

FONCTIONNEMENT



- 012- charges de personnel et frais assimilés
- 011- charges à caractère général
- 65- autres charges de gestion courante

70 330,79€ CONTRIBUTION DES MEMBRES



- 74- subventions des partenaires financiers et participations des communautés de communes membres

INVESTISSEMENT

- Pas d'investissement en 2021;
- Des restes à réaliser de dépenses d'investissement engagées en fin d'année 2021 seront reportés sur le budget 2022;
- Les travaux et études sont inscrits dans la section de fonctionnement;

BILAN

11 946,02 €

RÉSULTAT DE FONCTIONNEMENT
DE L'EXERCICE

0 €

RÉSULTAT D'INVESTISSEMENT DE
L'EXERCICE

5 234,82 €

RESTES A RÉALISER D'INVESTISSEMENT

198 656,34 €

REPORT N-1 FONCTIONNEMENT

477,14 €

REPORT N-1 INVESTISSEMENT

205 844,68 €

REPORT EN FONCTIONNEMENT
EXERCICE N+1

0 €

ENCOURS DE LA DETTE

LES ACTIONS DE L'ANNÉE

- Préparation des documents budgétaires
- Préparation de la consultation pour le marché de l'étude sur le rétablissement de la continuité écologique sur 7 ouvrages du Son-Sonnette
- Elaboration du rapport d'activité

JANVIER

- Débat sur les orientations budgétaires 2021
- Lancement du stage sur les têtes de bassin versant du territoire
- Assistance Diagnostic autonomie à l'abreuvement sur une exploitation du bassin versant de la Lizonne
- Assistance Entretien de cours d'eau sur le bassin versant de la Lizonne
- Premiers relevés hautes eaux pour l'étude continuité sur le Son-Sonnette / Charente Eaux

FÉVRIER

- Accueil des lycéens de l'Oisellerie sur la Sonnette à Saint Laurent de Cérès: Retour d'expérience travaux / Métier de technicien de rivière
- Assistance répartition des eaux sur l'Argent

MARS

- Comité de pilotage – Lancement de l'étude sur le rétablissement de la continuité écologique sur 7 ouvrages du Son-Sonnette
- Diagnostic de cours d'eau pour l'élaboration du prochain programme de travaux
- Relevés pour l'étude continuité sur le Son-Sonnette / Charente Eaux
- Arrachage de jussie avec volontaires et élus

MAI

- Pêche électrique sur le Son et le Son-Sonnette – Suivi Fédération de pêche
- Accueil des élus du territoire du SIGIV sur la Sonnette à Saint Laurent de Cérès – Retour d'expérience sur la remise à ciel ouvert d'un cours d'eau
- Assistance Déclaration de travaux de restauration d'un pont sur la Sonnette
- Assistance gestion des vannages pour un propriétaire de moulin sur la Sonnette
- Analyse des candidatures pour le recrutement d'une secrétaire comptable

AVRIL

JUIN

JUILLET

AOÛT

SEPTEMBRE

OCTOBRE

NOVEMBRE

DÉCEMBRE

- Consultation pour l'étude sur le rétablissement de la continuité écologique sur 7 ouvrages du Son-Sonnette
- Assistance dossier de déclaration de travaux pour un propriétaire de moulin sur l'Argentor
- Prise de connaissance du comportement des crues sur les bassins versants de l'Argentor et de la Lizonne / Surveillance des crues



- Vote du Compte Administratif et du Compte de Gestion 2020
- Vote du Budget Primitif 2021
- Assistance entretien bief sur un moulin de la Sonnette
- Analyse des offres étude continuité écologique sur le Son-Sonnette

- Diagnostic de cours d'eau pour l'élaboration du prochain programme de travaux
- Pêche électrique sur la Sonnette – Suivi Fédération de pêche



- Diagnostic de cours d'eau pour l'élaboration du prochain programme de travaux
- Relevés pour l'étude continuité sur le Son-Sonnette / Charente Eaux



- Assistance entretien cours d'eau sur le bassin versant de la Lizonne
- Arrachage de jussie avec volontaires et élus
- Restitution du stage sur les têtes de bassin versant du territoire
- Prévision budgétaire 2022

- Conférence GEMAPI en Charente Limousine
- Préparation de l'année 2022
- Consultation du Département de la Charente sur l'aménagement foncier dans le cadre de la 2*2 voies de la RN141 entre Chasseneuil sur Bonnieure et Roumazières-Loubert



LES ACTIONS DE L'ANNÉE

► Elaboration du prochain programme pluri-annuel de gestion du territoire

En 2021, le SBAISS a continué à travailler sur l'établissement du nouveau programme pluriannuel sur les bassins versants de la Lizonne, l'Argentor et le Son-Sonnette en poursuivant l'état des lieux et le diagnostic à l'échelle du bassin versant et des cours d'eau entamés en 2020.

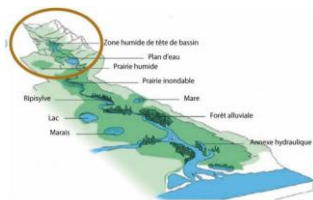


► Etude des têtes de bassin versant du territoire

En complément de l'état des lieux mené à l'échelle de l'ensemble du bassin versant, le syndicat a choisi de travailler sur les têtes de bassin versant de son territoire afin de mieux comprendre les enjeux pouvant peser sur la qualité des cours d'eau.

L'accueil d'une stagiaire durant 6 mois sur ce sujet a permis de se rendre compte de l'ampleur de cette problématique puisque les têtes de bassin versant constituent environ 60 % du territoire du SBAISS.

Sur ces secteurs très fragiles, différentes problématiques agricoles (drainage, piétinement du bétail, ruissellement sur parcelles cultivées), industrielles (carrières, projets routiers) et de loisirs (étangs) ont été mises en exergue permettant au syndicat de se rendre compte des actions qu'il pourrait développer dans le cadre de sa politique.



► Etude sur le rétablissement de la continuité écologique sur 7 ouvrages du Son-Sonnette

53 790 €

Le SBAISS a lancé sa nouvelle étude en juillet 2021 suite à la liquidation judiciaire en 2020 du précédent bureau d'étude mandaté.

Le syndicat a fait le choix de confier la réalisation de données topographiques et débitmétriques à Charente Eaux.

L'organisation de ces différentes missions a été assurée par la technicienne de rivière qui a également participé à ces relevés.

Elle a également organisé la concertation avec les élus, les partenaires techniques, financiers et les usagers vis-à-vis du suivi de l'étude.



► Contact avec les partenaires, sensibilisation et information

La présence de la technicienne de rivière du SBAISS sur le territoire permet au syndicat d'être mieux identifié auprès des riverains et des usagers.

Certains maires et délégués ont fait appel à la technicienne de rivière pour des informations sur la réglementation, la gestion des eaux et des ouvrages ou sur les potentialités de valorisation et de restauration de leur patrimoine naturel aquatique.

Le SBAISS intervient également auprès des usagers pour les encadrer dans leur projet sur les cours d'eau, les oriente dans leur prise de décision et les aide dans l'élaboration de demande d'autorisation de travaux.

Beaucoup d'échanges ont lieu aussi lors de prospections pour divers projets ou des suivis du cours d'eau. Ce temps, part non négligeable du temps de travail de la technicienne rivière, est nécessaire non seulement pour le bon déroulement des prestations futures, mais aussi pour faire de la sensibilisation à la préservation du milieu et aux nouvelles façons de « gérer une rivière », moins interventionnistes.

Des contacts permanents et des rencontres sont également entretenus avec les différents partenaires techniques et financiers.



SYNDICAT DES BASSINS ARGENTOR,
IZONNE ET SON-SONNETTE

📍 Mairie de Saint-Claud 12 rue du Commandant
Laplante – 16 450 Saint-Claud

☎ 05.45.31.14.67 / 06.70.41.06.35

✉ sieah.sonsonnette@orange.fr